



ดัชนีความเชื่อมั่นประชาชนในภาคใต้ 2562

Southern People Confidence Index 2019

วิวัฒน์ จันทร์กิงทอง^{1*}

Wiwat Jnakingthong^{1*}

¹ผู้ช่วยศาสตราจารย์ ดร. สาขาบริหารธุรกิจ คณะบริหารธุรกิจ มหาวิทยาลัยหาดใหญ่

¹Assistant Professor Dr., Department of Business Administration, Hatyai Business School, Hatyai University

*Corresponding author, E-mail: wiwat@hu.ac.th

บทคัดย่อ

การศึกษาครั้งนี้มีวัตถุประสงค์เพื่อศึกษาดัชนีความเชื่อมั่นประชาชนในภาคใต้ 2561 กลุ่มตัวอย่างที่ใช้ในการศึกษาค้นคว้าครั้งนี้คือกลุ่มประชาชนชาวไทยในภาคใต้ของประเทศไทยจำนวน 420 คน เครื่องมือที่ใช้ในการเก็บรวบรวมข้อมูลเป็นแบบสอบถาม และใช้การสุ่มตัวอย่างแบบหลายขั้นตอน ผลการศึกษาพบว่า ดัชนีความเชื่อมั่นประชาชนในภาคใต้มีความผันผวนขึ้นลงตลอดเวลา เป็นเพราะปัจจัยบวกและปัจจัยลบที่ส่งผลกระทบต่อประชาชนในแต่ละช่วงเวลาที่แตกต่างกัน อีกทั้งมาตรการช่วยเหลือของภาครัฐที่สามารถแก้ปัญหาความเดือดร้อนของประชาชนได้อย่างถูกต้อง ส่งผลต่อความเชื่อมั่นของประชาชนภาคใต้ที่เพิ่มขึ้น

คำสำคัญ : ดัชนีความเชื่อมั่น, ประชาชนภาคใต้

Abstract

The purposes of this study are to study Southern People Confidence Index 2019. The population sample size in this study were four hundred twenty Thai consumer in Southern Thailand. The instrument for data collection were a multi stage sampling and questionnaire. The results of this study revealed that Southern People Confidence Index has fluctuated over time, because the positive and negative factors affecting people at different times As well as government support measures that can solve people's problems correctly Affect the confidence of the people in the southern region.

Keywords: Confidence Index, Southern People



บทนำ

เศรษฐกิจและสังคมเป็นปัจจัยที่สำคัญที่ส่งผลต่อการดำรงอยู่ของมนุษย์ในปัจจุบัน โดยเศรษฐกิจจะเป็นเรื่องราวที่เกี่ยวข้องกับการประกอบอาชีพ การผลิตสินค้า การให้บริการ การจัดจำหน่าย การบริโภคอุปโภคสินค้าและบริการ การท่องเที่ยว การตลาดทั้งในระดับจุลภาคและมหภาค ในส่วนสังคมประกอบด้วยกลุ่มคนสองคนขึ้นไปมีมิติแห่งความสัมพันธ์ พฤติกรรม วัฒนธรรมที่หล่อหลอมสังคมเป็นเนื้อเดียวกันอย่างชัดเจนทั้งด้านบวกและด้านลบ ซึ่งจะมีความสำคัญต่อการดำรงอยู่ในสังคมของประชาชน (ปรีชา เรืองจันทร์, 2559) โดยสังคมไทยประกอบด้วยสังคมชนบท และสังคมเมือง ซึ่งภาวะการณ์ที่เกิดขึ้นจะมีทั้งเหมือนกันและแตกต่างกันขึ้นอยู่กับปัจจัยที่เข้ามากระทบ ซึ่งสภาพแวดล้อมทางสังคมที่เกิดขึ้นย่อมส่งผลกระทบต่อสภาพความเป็นอยู่และมีความสุขในการดำเนินชีวิตของประชาชน โดยสภาพแวดล้อมทางสังคมมีการเปลี่ยนแปลงตลอดเวลา ทั้งที่เป็นสภาพแวดล้อมภายนอก และสภาพแวดล้อมภายใน ซึ่งสภาพแวดล้อมภายนอกเป็นสิ่งที่เกิดขึ้นในสังคมในส่วนรวมที่ประชาชนไม่สามารถควบคุมได้ ประกอบด้วยภาวะเศรษฐกิจ การเปลี่ยนแปลงทางสังคมและวัฒนธรรม ความก้าวหน้าทางเทคโนโลยี การเปลี่ยนแปลงทางการเมืองและกฎหมาย ตลอดจนภัยธรรมชาติที่เกิดขึ้น ในขณะที่สภาพแวดล้อมภายใน เป็นสิ่งที่เกิดขึ้นในชีวิตความเป็นอยู่ของคนในแต่ละบุคคล (อาชัญญา รัตนอุบล, 2559) โดยสภาพแวดล้อมทางด้านเศรษฐกิจและสังคมของไทยมีการเปลี่ยนแปลงไปจากอดีตเป็นอย่างมาก โดยเฉพาะประเทศไทยแลนด์ 4.0 ที่เข้ามามีบทบาทสำคัญในการขับเคลื่อนประเทศไทย ซึ่งส่งผลกระทบต่อเศรษฐกิจและสังคมไทยเป็นอย่างมาก ดังนั้น การพัฒนาประเทศจึงต้องพัฒนาทั้งด้านเศรษฐกิจและสังคมไปอย่างพร้อม ๆ กัน เพื่อให้ประเทศมีรากฐานที่มั่นคง (สำนักเลขาธิการนายกรัฐมนตรี, 2560)

การศึกษาดัชนีความเชื่อมั่นประชาชนภาคใต้ของประเทศไทย เป็นการศึกษา 2 ด้าน คือ ด้านเศรษฐกิจและด้านสังคม ซึ่งเป็นการศึกษาความคิดของประชาชนต่อสภาพการณ์ทางด้านเศรษฐกิจและสภาพการณ์ทางสังคมในภาคใต้ของประเทศไทย สะท้อนผ่านทัศนคติของประชาชนที่เกิดขึ้นและคาดว่าจะเกิดขึ้นในแต่ละช่วงเวลา โดยผลการศึกษาทางด้านเศรษฐกิจจะเป็นเครื่องชี้ทิศทางเศรษฐกิจที่แสดงรายได้และความต้องการใช้จ่ายของประชาชน ซึ่งสะท้อนให้เห็นถึงอำนาจการซื้อของประชาชนที่เกิดขึ้นจริงในแต่ละเดือน ในขณะที่ด้านสังคมจะเป็นการวัดการเปลี่ยนแปลงของสภาพแวดล้อมทางสังคมในภาคใต้ ทั้งสภาพแวดล้อมภายในและภายนอก รวมถึงพฤติกรรมทางสังคมที่เปลี่ยนแปลงไป ซึ่งผลจากการศึกษาจะเป็นข้อมูลประกอบที่สำคัญของหน่วยงานภาครัฐและภาคเอกชนที่เกี่ยวข้องในการช่วยเหลือและแก้ปัญหาเศรษฐกิจและสังคมของภาคใต้ โดยการกำหนดนโยบาย มาตรการการแก้ไขเศรษฐกิจและสังคมที่ถูกต้องเหมาะสม และรวดเร็ว ทันทต่อการเปลี่ยนแปลงที่เกิดขึ้นของสังคมไทยและสังคมโลก (วิวัฒน์ จันทร์กิ่งทอง, 2562) ซึ่งการศึกษาดัชนีความเชื่อมั่นประชาชนในภาคใต้ 2562 ครั้งนี้ เป็นการแสดงผลการศึกษาความเชื่อมั่นในลักษณะการเปรียบเทียบในแต่ละเดือนตั้งแต่เดือน เริ่มตั้งแต่มกราคมถึงธันวาคม 2562 โดยเป็นการรวบรวมข้อมูลจากการสำรวจความคิดเห็นของประชาชนใน 14 จังหวัดภาคใต้



วัตถุประสงค์

เพื่อศึกษาดัชนีความเชื่อมั่นของประชาชนในภาคใต้ 2562

ขอบเขตการศึกษา

ดัชนีความเชื่อมั่นของประชาชนในภาคใต้ 2562 มีขอบเขตดังนี้

1. ขอบเขตด้านเนื้อหา การศึกษารั้วนี้มุ่งศึกษา ภาวะเศรษฐกิจโดยรวม รายได้จากการทำงาน รายจ่ายเพื่อซื้อสินค้าอุปโภค รายจ่ายด้านการท่องเที่ยว ความสุขในการดำเนินชีวิต ฐานะการเงิน ความปลอดภัยในชีวิตและทรัพย์สิน การแก้ปัญหาสุขภาพ การแก้ปัญหาเศรษฐกิจ การแก้ปัญหาความไม่สงบในพื้นที่จังหวัดชายแดนภาคใต้ และความเชื่อมั่นของประชาชนโดยรวม

2. ขอบเขตด้านพื้นที่ การศึกษารั้วนี้ ผู้วิจัยมุ่งศึกษาเฉพาะพื้นที่ภาคใต้

3. ขอบเขตด้านประชากร การศึกษารั้วนี้ ผู้วิจัยศึกษาเฉพาะผู้บริโภครวมชาวไทยใน 14 จังหวัดภาคใต้ของประเทศไทย

ประโยชน์ที่คาดว่าจะได้รับ

1. ผลของดัชนีความเชื่อมั่นประชาชน ในประเด็นเกี่ยวกับ รายได้จากการทำงาน รายจ่ายเพื่อซื้อสินค้าอุปโภค รายจ่ายด้านการท่องเที่ยว ฐานะการเงิน ทั้งในปัจจุบันและอนาคต ซึ่งเป็นข้อมูลให้กับภาคธุรกิจในการกำหนดกลยุทธ์การตลาดของธุรกิจเพื่อให้สอดคล้องกับกำลังซื้อ และความต้องการในการซื้อของประชาชนได้อย่างเหมาะสม

2. ผลของดัชนีความเชื่อมั่นประชาชน ในประเด็นเกี่ยวกับ ภาวะเศรษฐกิจโดยรวม ความสุขในการดำเนินชีวิต ความปลอดภัยในชีวิตและทรัพย์สิน การแก้ปัญหาสุขภาพ การแก้ปัญหาเศรษฐกิจ การแก้ปัญหาความไม่สงบในพื้นที่จังหวัดชายแดนภาคใต้ ซึ่งเป็นข้อมูลให้กับหน่วยงานภาครัฐในการนโยบายและวางแผนเพื่อแก้ปัญหาที่เกิดขึ้นกับประชาชนได้อย่างถูกต้อง

แนวคิดเกี่ยวกับดัชนีความเชื่อมั่นประชาชน

ดัชนีความเชื่อมั่นประชาชน คือ เครื่องมือชี้วัดและเตือนภัยทางเศรษฐกิจและสังคมล่วงหน้าโดยจัดทำข้อมูลเป็นรายเดือนเพื่อให้สามารถติดตามความเคลื่อนไหวของการดำเนินชีวิตของประชาชนด้านเศรษฐกิจและสังคม โดยมีดัชนีในการชี้วัด 11 ข้อ ประกอบด้วย 1) ภาวะเศรษฐกิจโดยรวม 2) รายได้จากการทำงาน 3) รายจ่ายเพื่อซื้อสินค้าอุปโภค บริโภคที่จำเป็นในครอบครัว 4) รายจ่ายด้านการท่องเที่ยว เช่น การเดินทาง ที่พัก อาหาร และอื่น ๆ 5) ความสุขในการดำเนินชีวิต 6) ฐานะการเงิน (รายได้หักรายจ่าย) 7) ความปลอดภัยในชีวิตและทรัพย์สิน 8) การแก้ปัญหาสุขภาพ 9) การแก้ปัญหาเศรษฐกิจ 10) การแก้ปัญหาความไม่สงบในพื้นที่จังหวัดชายแดนภาคใต้ และ 11) ความเชื่อมั่นของประชาชนโดยรวม ทั้งนี้ได้มีการกำหนดแบบสำรวจความเชื่อมั่นเพื่อใช้เป็นแบบสอบถามข้อมูลความเชื่อมั่นของ



ประชาชน โดยสอบถามความคิดเห็นของประชาชนเกี่ยวกับด้านเศรษฐกิจและสังคม โดยแบ่งตาม เพศ อายุ การศึกษาอาชีพ และรายได้ ทั้งนี้ในการจัดทำดัชนีความเชื่อมั่นประชาชน ได้ทำการสำรวจความคิดเห็นของประชาชนเกี่ยวกับสถานการณ์ปัจจุบัน โดยระดับค่าของดัชนีจะอยู่ระหว่าง 0 ถึง 100 หากดัชนีมี ค่า 100 หมายถึง ความเชื่อมั่นของประชาชนที่มีต่อด้านเศรษฐกิจและสังคมอยู่ในเกณฑ์ “ดี” แต่หากดัชนีมีค่าใกล้ 0 หมายถึง ความเชื่อมั่นของประชาชนที่มีต่อด้านเศรษฐกิจและสังคมอยู่ในเกณฑ์ “ไม่ดี” (วิวัฒน์ จันทร์กิงทอง, 2561) และการพิจารณาผลของค่าดัชนีโดยส่วนใหญ่มองว่า หากค่าดัชนีสูงกว่า 50 แสดงถึงความเชื่อมั่นของประชาชนที่มีต่อเศรษฐกิจและสังคมอยู่ในเกณฑ์ทิศทางบวก ในทางตรงกันข้ามหากค่าดัชนี ต่ำกว่า 50 แสดงถึงความเชื่อมั่นของประชาชนที่มีต่อเศรษฐกิจและสังคมอยู่ในเกณฑ์ในทิศทางลบ (สาธิตี บวรสันติสุทธิ, 2558)

วิธีดำเนินการศึกษา

งานนี้เป็นการวิจัยเชิงปริมาณ การศึกษาค้นคว้าครั้งนี้มีวิธีการดำเนินการดังต่อไปนี้

1. ประชากรที่ศึกษาค้นคว้าครั้งนี้ คือ ผู้บริโภคชาวไทยในพื้นที่ 14 จังหวัดภาคใต้ที่มีอายุตั้งแต่ 20 ปีขึ้นไป โดยกำหนดประชากรออกเป็น 3 กลุ่มพื้นที่ คือ 1) กลุ่มจังหวัดทางภาคใต้ฝั่งตะวันออก ประกอบด้วย ชุมพร สุราษฎร์ธานี นครศรีธรรมราช พัทลุง และสงขลา 2) กลุ่มจังหวัดทางภาคใต้ฝั่งตะวันตก ประกอบด้วย ระนอง พังงา ภูเก็ต กระบี่ ตรัง และสตูล 3) กลุ่มสามจังหวัดชายแดนภาคใต้ตอนล่าง ประกอบด้วย ปัตตานี ยะลา และนราธิวาส

2. การกำหนดขนาดของกลุ่มตัวอย่าง ใช้วิธีการสุ่มตัวอย่างแบบหลายขั้นตอน เริ่มจากการสุ่มตัวอย่างแบบโควตา โดยกำหนดขนาดกลุ่มตัวอย่างเท่า ๆ กันตามกลุ่มพื้นที่ ได้ขนาดกลุ่มตัวอย่างพื้นที่ละ 140 ตัวอย่าง จากนั้นทำการคัดเลือกจังหวัดในแต่ละกลุ่มพื้นที่ โดยใช้วิธีการสุ่มตัวอย่างโดยอาศัยความน่าจะเป็น ซึ่งเป็นการสุ่มตัวอย่างอย่างง่าย ด้วยการจับสลากในแต่ละกลุ่มพื้นที่ โดยการจับสลากกลุ่มพื้นที่ละ 2 จังหวัด จากการสุ่มจับสลากในแต่ละกลุ่มพื้นที่ได้จังหวัดทั้งสิ้น 6 จังหวัด และกำหนดขนาดตัวอย่างจังหวัดละ 70 ตัวอย่าง รวมกลุ่มตัวอย่างทั้งสิ้น 420 ตัวอย่าง

3. เครื่องมือที่ใช้ในการศึกษาเป็นแบบสอบถาม โดยแบ่งโครงสร้างของแบบสอบถามออกเป็น 2 ส่วน ดังนี้

ส่วนที่ 1 คำถามเกี่ยวกับข้อมูลพื้นฐานทั่วไป ประกอบด้วย เพศ อายุ ระดับการศึกษา อาชีพ และรายได้เฉลี่ยต่อเดือน ซึ่งมีลักษณะเป็นแบบเลือกตอบ (Check List)

ส่วนที่ 2 คำถามเกี่ยวกับความคิดเห็นทั่วไปเกี่ยวกับภาวะการณ์ทางสังคม และความสุขในการดำเนินชีวิต มีลักษณะคำถามเป็นมาตราส่วนประมาณ (Rating Scales) ได้กำหนดเกณฑ์ในการให้คะแนน 3 ระดับ ได้แก่ เพิ่มขึ้น เท่าเดิม และลดลง



การวิเคราะห์ค่าดัชนีความเชื่อมั่นของประชาชน โดยระดับค่าของดัชนีจะอยู่ ระหว่าง 0 ถึง 100 หากดัชนีมีค่าใกล้ 100 หมายถึง ประชาชนมีความเชื่อมั่นสูง แต่หากดัชนีมีค่าใกล้ 0 หมายถึง ประชาชนมีความเชื่อมั่นต่ำ (สำนักงานนโยบายและยุทธศาสตร์การค้า กระทรวงพาณิชย์, 2562)

4. การเก็บรวบรวมข้อมูลโดยใช้แบบสอบถาม ใช้การสุ่มตัวอย่างแบบบังเอิญ ในการเก็บแบบสอบถามผู้วิจัยจะเลือกเก็บกับกลุ่มผู้บริโภคภาคครัวเรือนใน 6 จังหวัดที่ทำการสุ่มตัวอย่างได้ โดยการให้แบบสอบถามแก่กลุ่มตัวอย่างเพื่อตอบเอง เนื่องจากการจัดทำดัชนีความเชื่อมั่นผู้บริโภคเป็นรายเดือน จึงได้ทำการเก็บทุกเดือน ๆ ละ 420 ตัวอย่าง โดยจะเก็บในช่วงสัปดาห์สุดท้ายของเดือน

5. การวิเคราะห์ข้อมูล วิเคราะห์ข้อมูลด้วยการใช้โปรแกรมคอมพิวเตอร์สำเร็จรูปในงานสถิติเพื่อการวิจัย ประกอบด้วย ร้อยละ และค่าเฉลี่ย โดยการวิเคราะห์ผลและเขียนผลดัชนีให้เสร็จภายในวันสุดท้ายของเดือน เพื่อเผยแพร่ตามสื่อต่าง ๆ ในวันที่ 1 ของแต่ละเดือนถัดไป

ผลการวิจัย

ผลการศึกษาดัชนีความเชื่อมั่นของประชาชนในภาคใต้ 2562 ผู้เขียนได้เสนอผลการศึกษารายเดือน มีรายละเอียดดังนี้

ผลการสำรวจดัชนีความเชื่อมั่นของประชาชนในพื้นที่ภาคใต้ ด้านเศรษฐกิจ พบว่า ประชาชนมีความคิดเห็นว่า ภาวะเศรษฐกิจโดยรวมลดลง คิดเป็นร้อยละ 27.10 และคาดการณ์ว่าในอีก 3 เดือนข้างหน้าภาวะเศรษฐกิจโดยรวมจะดีขึ้น คิดเป็นร้อยละ 39.60 เนื่องจากมองว่าอาจจะมีรัฐบาลใหม่เข้ามาบริหารงานด้านเศรษฐกิจ และน่าจะทำให้เศรษฐกิจของประเทศดีขึ้น ในส่วนรายได้จากการทำงาน ประชาชนมีความคิดเห็นว่า เพิ่มขึ้น คิดเป็นร้อยละ 26.80 ซึ่งโดยส่วนใหญ่จะเป็นกลุ่มราชการ รัฐวิสาหกิจ และพนักงานบริษัท ในขณะที่ประชาชนส่วนหนึ่งมีความคิดเห็นว่า รายได้จากการทำงานลดลง คิดเป็นร้อยละ 17.90 ซึ่งประชาชนกลุ่มนี้ส่วนใหญ่เป็นเกษตรกรที่ได้รับผลกระทบจากราคาพืชผลทางการเกษตรที่ตกต่ำ ทั้งนี้ ประชาชนคาดการณ์ว่าในอีก 3 เดือนข้างหน้ารายได้จากการทำงานจะดีขึ้น คิดเป็นร้อยละ 32.80 โดยประชาชนมีความคาดหวังว่านโยบายของรัฐบาลจะช่วยทำให้เศรษฐกิจดีขึ้น อันจะส่งผลให้ประชาชนมีรายได้เพิ่มขึ้นตามไปด้วย เมื่อพิจารณาถึงรายจ่ายเพื่อซื้อสินค้าอุปโภค บริโภคที่จำเป็นในครอบครัว ประชาชนมีความคิดเห็นว่า เพิ่มขึ้น คิดเป็นร้อยละ 28.10 โดยเป็นรายจ่ายในการซื้อสินค้าอุปโภค บริโภคเพื่อเลี้ยงฉลองในช่วงปีใหม่ ในขณะที่ประชาชนส่วนหนึ่งมีความคิดเห็นเกี่ยวกับรายจ่ายเพื่อซื้อสินค้าอุปโภค บริโภคที่จำเป็นในครอบครัวลดลง คิดเป็นร้อยละ 17.70 ซึ่งเป็นกลุ่มประชาชนที่ได้รับผลกระทบจากรายได้ที่ลดลงจากการประกอบอาชีพ จึงจำเป็นต้องประหยัดมากขึ้น ทั้งนี้ ประชาชนคาดการณ์ว่าในอีก 3 เดือนข้างหน้ารายจ่ายเพื่อซื้อสินค้าอุปโภค บริโภคที่จำเป็นในครอบครัวจะเพิ่มขึ้น คิดเป็นร้อยละ 36.60 นอกจากนี้ ประชาชนมีความคิดเห็นว่า รายจ่ายด้านการท่องเที่ยวเพิ่มขึ้น คิดเป็นร้อยละ 26.90 ซึ่งประชาชนกลุ่มนี้เป็นกลุ่มที่เดินทางไปท่องเที่ยวในช่วงปีใหม่และได้ใช้จ่ายเงินกับการท่องเที่ยว และคาดการณ์ว่าในอีก 3 เดือนข้างหน้ารายจ่ายด้านการท่องเที่ยวจะดีขึ้น คิดเป็นร้อยละ



36.50 ทั้งนี้เพราะใน 3 เดือนข้างหน้ามีช่วงวันหยุดยาวในช่วงเทศกาลวันสงกรานต์ และได้วางแผนที่จะเดินทางไปท่องเที่ยว เมื่อพิจารณาถึงฐานะการเงิน (รายได้หักรายจ่าย) ประชาชนมีความคิดเห็นที่ดีขึ้น คิดเป็นร้อยละ 24.10 ในขณะที่ฐานะการเงิน (รายได้หักรายจ่าย) ของประชาชนลดลง คิดเป็นร้อยละ 20.60 โดยประชาชนกลุ่มนี้มีรายได้ไม่เพียงกับรายจ่าย และมีหนี้ทั้งในระบบและนอกระบบ ทั้งนี้ คาดการณ์ว่าในอีก 3 เดือนข้างหน้าจะมีฐานะการเงินดีขึ้น คิดเป็นร้อยละ 32.40 นอกจากนี้ ประชาชนมีความเห็นว่าการแก้ปัญหาเศรษฐกิจอยู่ในระดับลดลง คิดเป็นร้อยละ 26.50 โดยมองว่ารัฐบาลแก้ปัญหาเศรษฐกิจได้ยังไม่ตรงประเด็น แต่คาดการณ์ว่าในอีก 3 เดือนข้างหน้าการแก้ปัญหาเศรษฐกิจจะอยู่ในระดับที่ดีขึ้น คิดเป็นร้อยละ 35.40 เมื่อมีรัฐบาลใหม่เข้ามาแก้ปัญหาเศรษฐกิจ

ในส่วนผลการสำรวจดัชนีความเชื่อมั่นของประชาชนในพื้นที่ภาคใต้ ด้านสังคม ประชาชนมีความคิดเห็นที่ ความสุขในการดำเนินชีวิตเพิ่มขึ้น คิดเป็นร้อยละ 27.60 ซึ่งส่วนใหญ่เป็นประชาชนที่ทำงานประจำที่ได้ปรับเงินเดือน ได้รับโบนัส และได้เลื่อนตำแหน่งที่สูงขึ้น กับประชาชนที่ได้เดินทางไปท่องเที่ยวในช่วงปีใหม่ และคาดการณ์ว่าในอีก 3 เดือนข้างหน้าจะมีความสุขเพิ่มขึ้น คิดเป็นร้อยละ 38.60 เนื่องจากคาดหวังว่าประเทศไทยน่าจะเกิดการเปลี่ยนแปลงในทิศทางที่ดีขึ้น นอกจากนี้ ประชาชนส่วนใหญ่มีความคิดเห็นต่อความปลอดภัยในชีวิตและทรัพย์สินลดลง คิดเป็นร้อยละ 25.60 เป็นเพราะในช่วงปีใหม่มีประชาชนส่วนหนึ่งได้รับอุบัติเหตุจากการเดินทางท่องเที่ยวและกลับภูมิลำเนา ทั้งนี้ คาดการณ์ว่าในอีก 3 เดือนข้างหน้าจะมีความปลอดภัยในชีวิตและทรัพย์สินดีขึ้น คิดเป็นร้อยละ 42.70 เมื่อพิจารณาถึงการแก้ปัญหาอาชญากรรม พบว่า ประชาชนส่วนใหญ่มีความคิดเห็นว่าการแก้ปัญหาอาชญากรรมเท่าเดิม คิดเป็นร้อยละ 52.40 ในขณะที่ส่วนหนึ่งมองว่าการแก้ปัญหาอาชญากรรมดีขึ้น คิดเป็นร้อยละ 23.70 เนื่องจากคณะกรรมการศูนย์อำนวยการแก้ไขปัญหาอาชญากรรม จังหวัดชายแดนภาคใต้ ได้มีการขับเคลื่อนการแก้ไขปัญหายาเสพติดเร่งด่วน และทำการป้องกันและปราบปรามยาเสพติดจังหวัดชายแดนภาคใต้ อย่างจริงจัง และคาดการณ์ว่าในอีก 3 เดือนข้างหน้าการแก้ปัญหาอาชญากรรมจะดีขึ้น คิดเป็นร้อยละ 34.10 นอกจากนี้ ประชาชนมีความคิดเห็นเกี่ยวกับการแก้ปัญหาความไม่สงบในพื้นที่จังหวัดชายแดนภาคใต้ลดลง คิดเป็นร้อยละ 35.30 เนื่องจากเกิดเหตุการณ์สังหารพระภิกษุสองรูป และได้รับบาดเจ็บอีกสองรูป ในจังหวัดนราธิวาส ในวันที่ 18 มกราคม ที่ผ่านมา แต่คาดการณ์ว่าการแก้ปัญหาความไม่สงบในพื้นที่จังหวัดชายแดนภาคใต้จะดีขึ้น คิดเป็นร้อยละ 37.10

เมื่อพิจารณาดัชนีความเชื่อมั่นของประชาชนเดือนกุมภาพันธ์ เปรียบเทียบกับเดือนมกราคม พบว่าดัชนีความเชื่อมั่นโดยรวมปรับตัวลดลง ดัชนีที่มีการปรับตัวลดลง ได้แก่ ภาวะเศรษฐกิจโดยรวม รายได้จากการทำงาน รายจ่ายด้านการท่องเที่ยว ความสุขในการดำเนินชีวิต ฐานะการเงิน (รายได้หักรายจ่าย) ความปลอดภัยในชีวิตและทรัพย์สิน และการแก้ปัญหาเศรษฐกิจ สาเหตุที่ดัชนีมีการปรับตัวลดลงส่วนหนึ่งมาจากค่าเงินบาทไทยที่แข็งค่าอยู่ที่ 31.07 บาท/ดอลลาร์สหรัฐ (ข้อมูล ณ วันที่ 20 ก.พ. 2562) ซึ่งเป็นระดับที่แข็งค่าที่สุดในรอบกว่า 5 ปี แม้ว่าแนวโน้มการแข็งค่าของเงินบาทจะสอดคล้องกับการแข็งค่าของเงินสกุลเงินอื่น ๆ ในภูมิภาค แต่ก็ถือว่าเป็นการแข็งค่าที่เร็วมากจนปรับตัวไม่ทัน ทำให้เป็น



อุปสรรคต่อการส่งออกของไทย และการเข้ามาท่องเที่ยวของชาวต่างชาติด้วย ซึ่งภาคเอกชนต้องการให้หน่วยงานภาครัฐที่เกี่ยวข้องดูแลค่าเงินบาทให้อยู่ในระดับ 32 บาท/ดอลลาร์สหรัฐ ซึ่งเป็นระดับที่เหมาะสมและสามารถแข่งขันได้ทั้งการส่งออกและการท่องเที่ยว นอกจากนี้ในช่วงปลายเดือน ก.พ. นี้ ยางพาราเริ่มผลัดใบ ทำให้ชาวสวนยางไม่สามารถกรีดยางได้เต็มที่ อีกทั้ง ราคาปาล์มน้ำมันลดลง เนื่องจากผลผลิตออกสู่ตลาดมากกว่าความต้องการ และยังมีปริมาณส่วนเกินอยู่มาก ซึ่งปัจจัยเหล่านี้ล้วนส่งผลต่อฐานะการเงิน (รายได้หักรายจ่าย) ของประชาชนในพื้นที่ภาคใต้ นอกจากนี้ ประชาชนยังจับตามองและรอผลการเลือกตั้งในวันที่ 24 มี.ค. 2562 และการจัดตั้งรัฐบาลใหม่ เนื่องจากนโยบายของแต่ละพรรคมีความแตกต่างกัน ดังนั้น พรรคที่เป็นผู้จัดตั้งรัฐบาลย่อมผลักดันนโยบายไปในทิศทางที่ได้หาเสียงไว้ ซึ่งส่งผลต่อการตัดสินใจในการลงทุนของภาคเอกชนและการลงทุนของต่างชาติ รวมถึงส่งผลต่อความต่อเนื่องของโครงการลงทุนภาครัฐที่กำลังจะดำเนินการ และดำเนินการไปแล้ว อย่างไรก็ตาม ประชาชนในพื้นที่ภาคใต้ยังรอด้วยความหวังว่ารัฐบาลใหม่หลังการเลือกตั้งจะนำพาประเทศไทยให้มีความเจริญรุ่งเรือง ความสงบเรียบร้อย และทำให้ประชาชนมีความสุขอย่างแท้จริง

ในขณะที่ดัชนีความเชื่อมั่นของประชาชนเดือนมีนาคม เปรียบเทียบกับเดือนกุมภาพันธ์ พบว่าดัชนีความเชื่อมั่นโดยรวมปรับตัวเพิ่มขึ้น ดัชนีที่มีการปรับตัวเพิ่มขึ้น ได้แก่ ภาวะเศรษฐกิจโดยรวม ความสุขในการดำเนินชีวิต ฐานะการเงิน (รายได้หักรายจ่าย) ความปลอดภัยในชีวิตและทรัพย์สิน การแก้ปัญหาสาธารณสุข และการแก้ปัญหาเศรษฐกิจ โดยปัจจัยบวกส่วนหนึ่งมาจากการเลือกตั้งสมาชิกสภาผู้แทนราษฎร (ส.ส.) ทั้งประเทศในวันอาทิตย์ ที่ 24 มีนาคม ที่ดำเนินการสำเร็จทำให้เกิดความน่าเชื่อถือต่อนักลงทุนชาวไทยและต่างชาติในการลงทุนและดำเนินธุรกิจ รวมไปถึงความเชื่อมั่นของประชาชนที่คาดหวังว่า หลังจากการเลือกตั้งภายใต้ระบอบประชาธิปไตยแล้ว รัฐบาลใหม่จะสามารถกระตุ้นเศรษฐกิจ ธุรกิจ การค้าขาย และรายได้ของประชาชนให้ดีขึ้นได้ แต่อย่างไรก็ตาม ประชาชนยังคงกังวลเกี่ยวกับการจัดตั้งรัฐบาลว่าจะเป็นไปได้ในรูปแบบใด และข้าราชการเมืองใดจะสามารถจัดตั้งรัฐบาลได้ อีกทั้งรัฐบาลใหม่ที่เกิดขึ้นจากการเลือกตั้งครั้งนี้จะมีเสถียรภาพทางการเมืองมากน้อยเพียงใด โดยประชาชนมีความต้องการให้รัฐบาลแก้ปัญหาเศรษฐกิจ ความเหลื่อมล้ำของรายได้และชนชั้น ความขัดแย้งของคนในประเทศ และทำให้คนไทยกินดีอยู่ดี มีความสุขอย่างแท้จริง ส่วนดัชนีความเชื่อมั่นของประชาชนที่ปรับตัวลดลง ได้แก่ รายได้จากการทำงาน รายจ่ายเพื่อซื้อสินค้าอุปโภค บริโภคที่จำเป็นในครอบครัว รายจ่ายด้านการท่องเที่ยว และการแก้ปัญหาความไม่สงบในพื้นที่จังหวัดชายแดนภาคใต้ ปัจจัยส่วนหนึ่งมาจากผลผลิตการเกษตรของประชาชนซึ่งผลิตได้น้อย เนื่องจากสภาวะแห้งแล้งติดต่อกันหลายเดือนทำให้รายได้ของประชาชนลดลง ส่งผลต่อการใช้จ่ายในการซื้อสินค้าและการเดินทางท่องเที่ยวพักผ่อนน้อยลง นอกจากนี้ ปัญหาเหตุการณ์คนร้ายลอบวางระเบิดในจังหวัดสตูลและพัทลุงทำให้ดัชนีความเชื่อมั่นของการแก้ปัญหาความไม่สงบในพื้นที่จังหวัดชายแดนภาคใต้ลดลง เนื่องจากประชาชนคาดว่าอาจจะเป็นเหตุการณ์เกี่ยวข้องกับขบวนการก่อการร้ายใน 3 จังหวัดชายแดนภาคใต้หรือความขัดแย้งทางการเมือง ซึ่งผลการสอบสวนที่ชัดเจนของภาครัฐจะทำให้ประชาชนคลายความกังวลลงได้



เมื่อพิจารณาดัชนีความเชื่อมั่นของประชาชนเดือนเมษายน เปรียบเทียบกับเดือนมีนาคม พบว่าดัชนีความเชื่อมั่นโดยรวมปรับตัวเพิ่มขึ้น ดัชนีที่มีการปรับตัวเพิ่มขึ้น ได้แก่ ภาวะเศรษฐกิจโดยรวม รายจ่ายเพื่อซื้อสินค้าอุปโภค บริโภคที่จำเป็นในครอบครัว รายจ่ายด้านการท่องเที่ยว ความสุขในการดำเนินชีวิต ความปลอดภัยในชีวิตและทรัพย์สิน และการแก้ปัญหาหาเสพติด โดยปัจจัยบวกส่วนหนึ่งมาจากการใช้จ่ายอุปโภค บริโภคของประชาชนที่เพิ่มขึ้นจากเดินทางท่องเที่ยวพักผ่อนและพบปะญาติพี่น้องในช่วงวันหยุดยาวเทศกาลสงกรานต์ ซึ่งสถานที่ท่องเที่ยวทั้งฝั่งอ่าวไทยและอันดามันคึกคักไปด้วยนักท่องเที่ยวชาวไทยและชาวต่างชาติมาร่วมเล่นน้ำสงกรานต์เป็นจำนวนมาก สร้างเงินสะพัดเพิ่มขึ้นหลายพันล้านบาทให้กับผู้ประกอบการท่องเที่ยวในภาคใต้ ซึ่งส่งผลดีต่อเศรษฐกิจภาคใต้โดยรวมด้วย ส่วนดัชนีความเชื่อมั่นของประชาชนปรับตัวลดลง ได้แก่ การแก้ปัญหาเศรษฐกิจ รายได้จากการทำงาน ฐานะการเงิน (รายได้หักรายจ่าย) ปัจจัยลบส่วนหนึ่งมาจากสภาวะอากาศแห้งแล้งติดต่อกันเป็นเวลา 3-4 เดือนในหลายพื้นที่ของภาคใต้ ทำให้ผลผลิตทางการเกษตร ได้แก่ ยางพารา ปาล์มน้ำมัน และพืชผักผลไม้ต่าง ๆ ให้ผลผลิตน้อยลง ประกอบกับราคาปาล์มน้ำมันตกต่ำที่สุดในรอบ 14 ปี อยู่ที่ราคา 1.60 บาท/กิโลกรัม ซึ่งสร้างความวิตกกังวลแก่เกษตรกรชาวสวนปาล์มเป็นอย่างมาก และได้มีการร้องเรียนถึงภาครัฐเพื่อให้ความช่วยเหลือและออกนโยบายแก้ไขปัญหาย่างเร่งด่วน อย่างไรก็ตาม ประชาชนในภาคใต้อยังเฝ้ารอความชัดเจนในการจัดตั้งรัฐบาลใหม่ โดยเฉพาะโฉมหน้าทีมเศรษฐกิจของรัฐบาลใหม่ว่าเป็นใคร และจะสามารถแก้ปัญหาเศรษฐกิจของภาคใต้ได้หรือไม่ ซึ่งประชาชนภาคใต้คาดหวังให้มีอดีตนายกรัฐมนตรีมาช่วยแก้ปัญหาเศรษฐกิจของภาคใต้ให้ดีขึ้นอย่างยั่งยืน นอกจากนี้ ดัชนีความเชื่อมั่นของประชาชนเกี่ยวกับการแก้ปัญหาค่าไม่สงบในพื้นที่จังหวัดชายแดนภาคใต้ก็ลดลงเช่นกัน สาเหตุมาจากเหตุการณ์ลักลอบทำร้ายเจ้าหน้าที่ทหาร ตำรวจและชาวบ้านในหลายพื้นที่ สร้างความเสียหายทั้งชีวิตและทรัพย์สิน โดยในวันพฤหัสบดีที่ 25 เมษายนที่ผ่านมา ผู้ก่อการร้ายได้ยิงชาวบ้านและอาสาสมัครทหารพรานเสียชีวิต 3 รายในพื้นที่ อ.บันนังสตา จ.ยะลา

ในส่วนดัชนีความเชื่อมั่นของประชาชนเดือนพฤษภาคม เปรียบเทียบกับเดือนเมษายน พบว่าดัชนีความเชื่อมั่นโดยรวมปรับตัวลดลง ดัชนีที่มีการปรับตัวลดลง ได้แก่ ภาวะเศรษฐกิจโดยรวม รายได้จากการทำงาน รายจ่ายด้านการท่องเที่ยว ฐานะการเงิน (รายได้หักรายจ่าย) โดยปัจจัยลบส่วนหนึ่งมาจากการเปิดเทอมใหม่ปีการศึกษา 2562 ของนักเรียน นักศึกษา ที่เพิ่มค่าใช้จ่ายด้านต่าง ๆ ทั้งอุปกรณ์การเรียน เสื้อผ้า และค่าเทอม ทั้งนี้ผู้ประกอบการจำเป็นต้องวางแผนและควบคุมการใช้จ่ายที่เพิ่มขึ้น นอกจากนี้ผู้ที่ทำการค้าขายนำเข้าและส่งออกต่าง ๆ ยังมีความกังวลในการค้าขายและการลงทุนที่ยังไม่มีความแน่นอนเนื่องจากสถานการณ์กีดกันทางการค้ารอบใหม่ของสหรัฐอเมริกาและจีนที่ส่งผลต่อความเชื่อมั่นในการบริโภคสินค้า มือถือและสินค้าอื่น ๆ จากประเทศจีน อีกทั้งประชาชนและนักลงทุนต่าง ๆ ยังมีความกังวลต่อการจัดตั้งรัฐบาลใหม่ว่าพรรคการเมืองใดจะเข้ามาบริหารประเทศและใครจะเป็นนายกรัฐมนตรีคนต่อไป รัฐบาลจะมีเสถียรภาพหรือไม่ โฉมหน้ารัฐมนตรีในรัฐบาลใหม่มีใครบ้าง และทีมเศรษฐกิจจะกำหนดนโยบายในการแก้ปัญหาเศรษฐกิจภาคใต้ได้อย่างไร นอกจากนี้ ดัชนีความเชื่อมั่นของประชาชน



เกี่ยวกับความปลอดภัยในชีวิตและทรัพย์สิน และการแก้ปัญหาความไม่สงบในพื้นที่จังหวัดชายแดนภาคใต้ ก็ลดลงเช่นกัน เป็นเพราะเกิดเหตุการณ์ก่อการร้ายในหลายพื้นที่ โดยผู้ก่อการร้ายมักมุ่งก่อเหตุในพื้นที่ สาธารณะ สร้างความเสียหายทั้งชีวิตและทรัพย์สินของประชาชนในหลายพื้นที่ โดยในวันพฤหัสบดีที่ 27 – 28 พฤษภาคม ที่ผ่านมาได้มีการก่อเหตุลอบวางระเบิดบริเวณหลังสถานีรถไฟจระเข้ม จ.สงขลา และตลาดสดบ่อทอง จ.ปัตตานี ส่วนดัชนีความเชื่อมั่นของประชาชนที่ปรับตัวเพิ่มขึ้น ได้แก่ รายจ่ายเพื่อซื้อสินค้าอุปโภค บริโภคที่จำเป็นในครอบครัว เนื่องจากครอบครัวที่มีบุตรกำลังศึกษาอยู่จำเป็นต้องซื้อสิ่งของที่จำเป็นเพื่อรองรับการเปิดภาคเรียนใหม่ ในขณะที่ดัชนีความเชื่อมั่นของประชาชน ด้านความสุขในการดำเนินชีวิตเพิ่มขึ้น ปัจจัยบวกส่วนหนึ่งมาจากพระราชพิธีบรมราชาภิเษก สมเด็จพระเจ้าอยู่หัวมหาวชิราลงกรณ บดินทรเทพยวรางกูร ในวันที่ 4-6 พฤษภาคม พ.ศ. 2562 สร้างความปลื้มปิติยินดีให้กับประชาชนในภาคใต้

เมื่อพิจารณาดัชนีความเชื่อมั่นของประชาชนเดือนมิถุนายน เปรียบเทียบกับเดือนพฤษภาคม พบว่าดัชนีความเชื่อมั่นโดยรวมปรับตัวเพิ่มขึ้น ดัชนีที่มีการปรับตัวเพิ่มขึ้น ได้แก่ ภาวะเศรษฐกิจโดยรวม รายได้จากการทำงาน ความสุขในการดำเนินชีวิต ฐานะการเงิน (รายได้หักรายจ่าย) การแก้ปัญหาอาชญากรรม และการแก้ปัญหาความไม่สงบในพื้นที่จังหวัดชายแดนภาคใต้ โดยปัจจัยบวกส่วนหนึ่งมาจากรายได้ภาคเกษตรที่ปรับตัวสูงขึ้นในรอบ 3 เดือนที่ผ่านมา ทั้งราคาขายพาราและราคาปาล์มน้ำมัน ส่งผลเชิงบวกต่อรายได้ของเกษตรกรในภาคใต้ ทำให้ฐานะการเงินดีขึ้น มีความสุขเพิ่มขึ้น ในขณะที่ดัชนีความเชื่อมั่นที่ลดลง ได้แก่ รายจ่ายเพื่อซื้อสินค้า รายจ่ายด้านการท่องเที่ยว ความปลอดภัยในทรัพย์สิน และการแก้ปัญหาเศรษฐกิจ โดยสาเหตุของความเชื่อมั่นด้านการแก้ปัญหาเศรษฐกิจลดลง เป็นเพราะประชาชนในภาคใต้ยังมีความกังวลเรื่องการจัดตั้งรัฐบาลผสมที่มีเสียงข้างมากแบบปริ่มน้ำ ขาดเสถียรภาพ ทำให้รัฐบาลอาจอยู่ได้ไม่นาน และเมื่อมีรัฐบาลชุดใหม่เข้ามา ทิศทางของนโยบายก็อาจเปลี่ยนไป นอกจากนี้ประชาชนยังรอความชัดเจนของตำแหน่งรัฐมนตรีว่าการกระทรวงต่าง ๆ โดยเฉพาะกระทรวงที่เกี่ยวข้องกับการบริหารงานด้านเศรษฐกิจ เนื่องจากการจัดตั้งรัฐบาลชุดนี้เป็นรัฐบาลผสม 20 พรรค ทำให้เกิดการต่อรองตำแหน่งต่าง ๆ ตามสัดส่วนโควตาของแต่ละพรรค จึงทำให้ประชาชนในภาคใต้ไม่มั่นใจเกี่ยวกับคุณสมบัติของรัฐมนตรีที่จะมารับตำแหน่งว่าจะมีความรู้ความสามารถเหมาะสมกับตำแหน่งหรือไม่ เพราะที่ผ่านมาประชาชนในภาคใต้ได้รับความเดือดร้อนมาก รอคอยและคาดหวังว่าจะผู้บริหารเศรษฐกิจแบบมืออาชีพจะเข้ามาช่วยกำหนดนโยบายหรือมาตรการแก้ไขปัญหาเศรษฐกิจภาคใต้ได้อย่างถูกต้องและเร่งด่วน โดยเฉพาะการแก้ไขปัญหาราคาสินค้าเกษตรอย่างจริงจังและยั่งยืน เพื่อสร้างความเชื่อมั่นของประชาชนต่อเศรษฐกิจในภาคใต้ในระยะยาว

ในขณะที่ดัชนีความเชื่อมั่นของประชาชนเดือนกรกฎาคม เปรียบเทียบกับเดือนมิถุนายน พบว่าดัชนีความเชื่อมั่นโดยรวมปรับตัวลดลง ดัชนีที่มีการปรับตัวลดลง ได้แก่ ภาวะเศรษฐกิจโดยรวม รายได้จากการทำงาน รายจ่ายด้านการท่องเที่ยว ความสุขในการดำเนินชีวิต และฐานะการเงิน (รายได้หักรายจ่าย) โดยปัจจัยลบส่วนหนึ่งมาจากการชะลอตัวของเศรษฐกิจโลกส่งผลให้ค่าเงินบาทไทยแข็งค่าขึ้น



ซึ่งมีแนวโน้มแข็งค่าขึ้นในอนาคต และแหล่งท่องเที่ยวทางทะเลภาคใต้ฝั่งอันดามันเข้าสู่ฤดูมรสุมทำให้นักท่องเที่ยวต่างประเทศลดลง รายได้ของเกษตรกรลดลงจากสินค้าทางการเกษตร ได้แก่ ทูเรียน มังคุด เงาะ ที่ราคาตกต่ำมาก เนื่องจากผลผลิตที่ออกพร้อมกันจำนวนมากทั้งภาคใต้ อีกทั้งการส่งออกไปประเทศจีนที่มีปัญหา ในส่วนดัชนีความเชื่อมั่นในการแก้ปัญหาเศรษฐกิจภาคใต้มีการปรับตัวเพิ่มขึ้นเล็กน้อย หลังจากได้เห็นโฉมหน้ารัฐมนตรีของพลเอกประยุทธ์ โดยประชาชนภาคใต้ส่วนหนึ่งมีความเชื่อมั่นว่ารัฐบาลประยุทธ์ 2 นี้จะสามารถแก้ปัญหาเศรษฐกิจภาคใต้ได้ เนื่องจากมีรัฐมนตรีที่ดูแลเศรษฐกิจมาจากพรรคประชาธิปัตย์ ซึ่งเป็นพรรคที่คนใต้ให้ความเชื่อมั่นไว้วางใจมากจำนวน 2 คน ประกอบด้วย 1) นายจรินทร์ ลักษณวิศิษฏ์ รัฐมนตรีว่าการกระทรวงพาณิชย์ และ 2) นายเฉลิมชัย ศรีอ่อน รัฐมนตรีว่าการกระทรวงเกษตรและสหกรณ์ ประกอบกับเมื่อวันที่ 20 ก.ค. ที่ผ่านมา รัฐบาลได้แถลงนโยบายต่อรัฐสภา ซึ่งนโยบายเร่งด่วนด้านเศรษฐกิจ ได้แก่ การแก้ไขปัญหาในการดำรงชีวิตของประชาชน การปรับปรุงระบบสวัสดิการและพัฒนาคุณภาพชีวิตของประชาชน มาตรการเศรษฐกิจเพื่อรองรับความผันผวนของเศรษฐกิจโลก การให้ความช่วยเหลือเกษตรกรและพัฒนานวัตกรรม การยกระดับศักยภาพของแรงงาน การวางรากฐานระบบเศรษฐกิจของประเทศสู่อนาคต โดยประชาชนภาคใต้ได้ฝากความหวังกับทีมเศรษฐกิจรัฐบาลประยุทธ์ ให้ช่วยพลิกฟื้นคืนความสุขให้กับประชาชนภาคใต้ได้อย่างแท้จริง ไม่ใช่มีนโยบายสวยหรู แต่เป็นเพียงแค่วาทกรรมและข้อความบนกระดาษ โดยในทางปฏิบัติไม่สามารถแก้ปัญหาได้จริง หรือแก้ปัญหาได้เป็นครั้งคราวแต่ไม่ยั่งยืน ในขณะที่ประชาชนภาคใต้ส่วนหนึ่งที่ไม่เชื่อมั่นว่ารัฐบาลชุดนี้จะสามารถแก้ปัญหาเศรษฐกิจภาคใต้ได้ เพราะมองว่าทีมเศรษฐกิจส่วนหนึ่งยังเป็นคนหน้าเดิมนโยบายพัฒนาเศรษฐกิจแบบเดิม ๆ ปัญหาที่ยังคงเหมือนเดิม อีกทั้งไม่มั่นใจในเสถียรภาพของรัฐบาลซึ่งอาจส่งผลกระทบต่อการดำเนินนโยบายเศรษฐกิจที่ล่าช้า รวมถึงข้อจำกัดในฐานะการคลังของรัฐบาล

นอกจากนี้ดัชนีความเชื่อมั่นของประชาชนเดือนสิงหาคม เปรียบเทียบกับเดือนกรกฎาคม พบว่าดัชนีความเชื่อมั่นโดยรวมปรับตัวลดลง ดัชนีที่มีการปรับตัวลดลง ได้แก่ ภาวะเศรษฐกิจโดยรวม รายได้จากการทำงาน รายจ่ายเพื่อซื้อสินค้าอุปโภค บริโภคที่จำเป็นในครอบครัว รายจ่ายด้านการท่องเที่ยว ความสุขในการดำเนินชีวิต ฐานะการเงิน (รายได้หักรายจ่าย) และการแก้ปัญหาเศรษฐกิจ โดยปัจจัยลบส่วนหนึ่งมาจากรายได้ภาคเกษตรที่ลดลงจากราคายางพาราที่ตกต่ำอีกครั้ง ประกอบกับราคาผลไม้ ได้แก่ ทูเรียน มังคุด เงาะ ลองกอง ที่เก็บเกี่ยวผลผลิตพร้อมกันในเดือนสิงหาคมมีราคาตกต่ำแตกต่างจากช่วงเดียวกันของปีที่แล้วซึ่งไม่เป็นไปตามความคาดหวังของเกษตรกร และสภาวะชะลอตัวของเศรษฐกิจโลกจากสถานการณ์ตอบโต้มาตรการกีดกันทางการค้าของสหรัฐของรัฐบาลจีนซึ่งได้จัดเก็บภาษีสินค้านำเข้าจากสหรัฐมูลค่าราว 75,000 ล้านดอลลาร์สหรัฐพร้อมทั้งปรับลดค่าเงินหยวนให้อ่อนค่าที่สุดในรอบ 11 ปี ซึ่งมีแนวโน้มที่จะลุกลามสู่สงครามการเงินและสงครามการค้าของทั้งสองประเทศ ทั้งนี้คณะรัฐมนตรีด้านเศรษฐกิจได้กำหนดมาตรการกระตุ้นเศรษฐกิจแบบเร่งด่วน เพื่อรองรับเศรษฐกิจโลกที่ชะลอตัว และเร่งขับเคลื่อนนโยบายให้เป็นไปตามเป้าหมายยุทธศาสตร์ประเทศ เพื่อสร้างความมั่นใจ โดยออกมาตรการ 3 ด้าน คือ 1) การพักชำระหนี้ และลดอัตราดอกเบี้ย เป็นเวลา 1 ปีช่วยเหลือเกษตรกรที่ได้รับผลกระทบ



จากภัยแล้งใน 13 จังหวัด 2) กระตุ้นการบริโภคและการลงทุน มาตรการสนับสนุนการท่องเที่ยว ชิม ซ้อป ใช้ โดยจะแจกเงินให้กับผู้มีอายุ 18 ปีขึ้นไป คนละ 1 พันบาท เพื่อไปใช้จ่ายในการท่องเที่ยว และ 3) มาตรการด้านค่าครองชีพ โดยการให้เงินแก่ผู้ถือบัตรสวัสดิการแห่งรัฐ รวมถึงผู้สูงอายุ และผู้มีบุตร อยากรู้ก็ตามประชาชนภาคใต้มองว่ามาตรการกระตุ้นเศรษฐกิจของรัฐบาลเป็นเพียงการแก้ไขปัญหาเป็นส่วน ๆ ซึ่งไม่สามารถช่วยกระตุ้นเศรษฐกิจของภาคใต้ที่ซบเซาให้กลับมาได้ เนื่องจากปัญหาเศรษฐกิจภาคใต้ที่ตกต่ำมาเป็นเวลานานจนเป็นปัญหาเรื้อรังที่ต้องการได้รับการแก้ไขทั้งระบบ และต้องดำเนินงานอย่างต่อเนื่อง เพื่อให้เศรษฐกิจภาคใต้กลับมาเฟื่องฟูอีกครั้ง นอกจากนี้ดัชนีความเชื่อมั่นที่ปรับตัวลดลง ในด้านการแก้ปัญหาเสพติด ความปลอดภัยในชีวิตและทรัพย์สิน และการแก้ปัญหาความไม่สงบในพื้นที่จังหวัดชายแดนภาคใต้ เป็นเพราะเกิดเหตุการณ์ความไม่สงบในหลายพื้นที่ เช่นโจรใต้ปล้นร้านทอง ครั้งมโหฬารมูลค่ากว่า 85 ล้านบาท ที่อำเภอนาทวี จังหวัดสงขลา คนร้ายวางระเบิดพร้อมกันหลายจุดที่ จังหวัดยะลา เป็นต้น ทั้งนี้ประชาชนภาคใต้มองว่า ปัญหาความขัดแย้งยังไม่คลี่คลาย และยังเห็นเหตุการณ์การก่อความไม่สงบยังคงมีอยู่ อีกทั้งมีการปรับยุทธวิธีและสถานที่ก่อเหตุที่เปลี่ยนไป

เมื่อพิจารณาดัชนีความเชื่อมั่นของประชาชนเดือนกันยายน เปรียบเทียบกับเดือนสิงหาคม พบว่า ดัชนีความเชื่อมั่นโดยรวมปรับตัวเพิ่มขึ้น ดัชนีที่มีการปรับตัวเพิ่มขึ้น ได้แก่ ภาวะเศรษฐกิจโดยรวม รายได้จากการทำงาน รายจ่ายเพื่อซื้อสินค้าอุปโภค บริโภคที่จำเป็นในครอบครัว ฐานะการเงิน (รายได้หัก รายจ่าย) รายจ่ายด้านการท่องเที่ยว ความสุขในการดำเนินชีวิต การแก้ปัญหาเศรษฐกิจ โดยปัจจัยบวก ส่วนหนึ่งมาจากหลายปัจจัย อาทิ ในเดือนกันยายนเป็นช่วงเทศกาลทำบุญเดือน 10 ซึ่งคนใต้เรียกว่า ประเพณีชิงเปรต โดยมี 2 วาระคือ วันแรม 1 ค่ำ เดือน 10 และวันแรม 15 ค่ำ เดือน 10 ซึ่งตรงกับวันที่ 14 และ 28 ตุลาคม โดยคนภาคใต้ที่เป็นไทยพุทธจะเดินทางกลับภูมิลำเนาเพื่อกราบไหว้พ่อแม่ ปู่ย่า ตายาย และใช้จ่ายซื้อของทำบุญเพื่ออุทิศส่วนกุศลให้บุคคลที่ล่วงลับไปแล้ว นอกจากนี้ในวันที่ 28-30 กันยายน เป็นช่วงเริ่มต้นของประเพณีกินเจของคนไทยเชื้อสายจีนในหลายจังหวัดในภาคใต้ อาทิ จังหวัดภูเก็ต จังหวัดตรัง จังหวัดชุมพร จังหวัดพังงา และอำเภอหาดใหญ่ จังหวัดสงขลา โดยคนไทยเชื้อสายจีน ได้ออกมาจับจ่ายใช้สอย ซื้ออาหารเจ และซื้อวัตถุดิบต่าง ๆ เพื่อใช้ในการปรุงอาหาร อีกทั้งมาตรการกระตุ้นเศรษฐกิจของรัฐบาลในการสนับสนุนการใช้จ่ายสินค้าและการท่องเที่ยว “ชิม ซ้อป ใช้” ซึ่งเปิดให้ลงทะเบียนในวันจันทร์ที่ 23 กันยายน 2562 ที่ผ่านมา โดยจะให้สิทธิเงิน 1,000 บาทกับประชาชนจำนวน 10 ล้านคน เพื่อใช้จ่ายในการเดินทางท่องเที่ยวภายในประเทศ ซึ่งเป็นการกระตุ้นการใช้จ่ายและการท่องเที่ยวของประชาชน ทั้งนี้ประชาชนภาคใต้กล่าวว่าเป็นนโยบายที่ดี เพราะเป็นการช่วยเหลือประชาชนในทุกระดับชั้น และทำให้เงินหมุนเวียนในระบบเศรษฐกิจดีขึ้น แต่ควรปรับปรุงระบบให้สามารถใช้งานง่าย สะดวกและรวดเร็ว เพราะที่ผ่านมาดำเนินการยากมากตั้งแต่ลงทะเบียน สแกนหน้า และจ่ายเงิน ในส่วน ดัชนีความเชื่อมั่น ด้านความปลอดภัยในชีวิตและทรัพย์สินปรับตัวลดลง เนื่องจากพื้นที่ภาคใต้ตอนล่าง ประสบปัญหาหมอกควัน PM 2.5 จากประเทศอินโดนีเซียที่พัดผ่านเข้ามา ส่งผลให้ประชาชนจำนวนมาก ต้องเจ็บป่วยด้วยโรคระบบทางเดินหายใจและภูมิแพ้ฝุ่น ซึ่งเป็นปัญหาที่เกิดขึ้นประจำทุกปี และควรได้รับการแก้ไขจากผู้ที่เกี่ยวข้อง



ในส่วนดัชนีความเชื่อมั่นของประชาชนเดือนตุลาคม เปรียบเทียบกับเดือนกันยายน พบว่าดัชนีความเชื่อมั่นโดยรวมปรับตัวเพิ่มขึ้น ดัชนีที่มีการปรับตัวเพิ่มขึ้น ได้แก่ ภาวะเศรษฐกิจโดยรวม ความปลอดภัยในชีวิตและทรัพย์สิน การแก้ปัญหาความไม่สงบในพื้นที่จังหวัดชายแดนภาคใต้ ความสุขในการดำเนินชีวิต รายจ่ายด้านการท่องเที่ยว รายได้จากการทำงาน ฐานะการเงิน (รายได้หักรายจ่าย) การแก้ปัญหาเศรษฐกิจ โดยปัจจัยบวกส่วนหนึ่งมาจากเกษตรกรได้รับเงินอุดหนุนจากรัฐบาลในโครงการประกันราคาผลผลิตทางการเกษตร ได้แก่ การประกันราคาปาล์มน้ำมันที่ราคา 4 บาทต่อกิโลกรัม ประกันราคาข้าวพาราที่ 60 บาทต่อกิโลกรัม ไม่เกิน 25 ไร่ต่อครัวเรือน ประกันราคาข้าวและประกันราคามันสำปะหลัง ทำให้ประชาชนเพิ่มการใช้จ่ายใช้สอยมากขึ้น ประกอบกับมาตรการกระตุ้นเศรษฐกิจของรัฐบาลระยะที่ 2 ประกอบด้วย 4 มาตรการ ดังนี้ 1) มาตรการส่งเสริมการบริโภคภายในประเทศ “ชิม ช้อปใช้ 1 และ 2” 2) มาตรการลดภาระเพื่อที่อยู่อาศัย 3) มาตรการเพื่อสินเชื่อที่อยู่อาศัยของ ธอส. 4) มาตรการเร่งรัดการเบิกจ่ายค่าใช้จ่ายด้านการฝึกอบรม สัมมนา ประจำปีงบประมาณ พ.ศ. 2562 ซึ่งส่งเสริมการใช้จ่ายในการเดินทางท่องเที่ยวภายในประเทศและใช้จ่ายสินค้าอุปโภคบริโภคต่าง ๆ ซึ่งเป็นการกระตุ้นการใช้จ่ายและการท่องเที่ยวของประชาชน ประกอบกับเดือนตุลาคมมีวันหยุดชดเชยวันคล้ายวันสวรรคตพระบาทสมเด็จพระปรเมนทรมหา ภูมิพลอดุลยเดชบรมนาถบพิตร และวันหยุดยิมหาราช ทำให้ประชาชนส่วนหนึ่งเดินทางท่องเที่ยว เพื่อเป็นการพักผ่อนในวันหยุด นอกจากนี้ ในต้นเดือนตุลาคมเป็นช่วงเทศกาลกินเจของประชาชนเชื้อสายจีนซึ่งใช้จ่ายใช้สอยเพิ่มมากขึ้น ทั้งค่าอาหารเจและค่าเดินทางไปทำบุญ แต่ประชาชนส่วนใหญ่จะใช้จ่ายน้อยลงเมื่อเปรียบเทียบกับปีก่อน เนื่องจากราคาวัตถุดิบ และผักต่าง ๆ ราคาเพิ่มสูงขึ้น ทำให้ประชาชนซื้อสินค้าเท่าที่จำเป็น อีกทั้ง ประชาชนส่วนหนึ่งมองว่าเศรษฐกิจยังไม่ดีขึ้น และยังไม่มั่นใจว่าจะฟื้นตัวเมื่อใด จึงจำเป็นต้องควบคุมการใช้จ่ายเงิน

นอกจากนี้ดัชนีความเชื่อมั่นของประชาชนเดือนพฤศจิกายน เปรียบเทียบกับเดือนตุลาคม พบว่าดัชนีความเชื่อมั่นโดยรวมปรับตัวลดลง ดัชนีที่มีการปรับตัวลดลง ได้แก่ ภาวะเศรษฐกิจโดยรวม รายได้จากการทำงาน รายจ่ายเพื่อซื้อสินค้าอุปโภค บริโภค รายจ่ายด้านการท่องเที่ยว ความสุขในการดำเนินชีวิต ฐานะการเงิน (รายได้หักรายจ่าย) โดยปัจจัยลบส่วนหนึ่งมาจากเดือนนี้มรสุมเริ่มเข้าสู่พื้นที่ภาคใต้ มีฝนตกกระจายทั่วทั้งภาคใต้ติดต่อกันหลายวัน ส่งผลให้รายได้ของประชาชนส่วนใหญ่ในภาคเกษตรสวนยางพาราลดลง สอดคล้องกับการเดินทางท่องเที่ยวชายฝั่งทะเลที่ลดลง เนื่องจากเป็นช่วงมรสุมและไม่มีเทศกาลวันหยุด ในขณะที่ความเชื่อมั่นของประชาชนด้านแก้ปัญหาเศรษฐกิจลดลง ซึ่งสวนทางกับการที่ภาครัฐได้ออกมาตรการกระตุ้นเศรษฐกิจอย่างต่อเนื่อง ทั้งนี้ ประชาชนส่วนหนึ่งมองว่า มาตรการต่าง ๆ ที่ออกมาช่วยเหลือประชาชนเป็นสิ่งที่ดี แต่เป็นเพียงการช่วยเหลือในเบื้องต้น ซึ่งยังไม่เข้าถึงแก่นแท้ของปัญหาที่ฝังรากลึกมาเป็นระยะเวลานาน ทั้งนี้ มาตรการต่าง ๆ ที่ออกมาแล้วต้องใช้งบประมาณมาก จึงขอเสนอแนะให้รัฐบาลทบทวนการใช้งบประมาณอย่างรอบคอบในการออกมาตรการต่าง ๆ เพื่อให้เงินทุกบาททุกสตางค์ที่ใช้ไปเกิดประโยชน์สูงสุดต่อประชาชนโดยภาพรวมอย่างแท้จริง ไม่ใช่ผลประโยชน์ส่วนใหญ่ตกอยู่กับกลุ่มนายทุน หรือกลุ่มคนกลุ่มใดกลุ่มหนึ่ง ในส่วนความเชื่อมั่นที่ลดลงด้านความปลอดภัยในชีวิต



และทรัพย์สิน และการแก้ปัญหาความไม่สงบในพื้นที่จังหวัดชายแดนภาคใต้ลดลง เนื่องจากในเดือน พฤศจิกายนเกิดเหตุการณ์ความไม่สงบหลายพื้นที่ อาทิ กลุ่มคนร้ายยิงจุดตรวจชุดรักษาความปลอดภัยหมู่บ้าน (ชรบ.) บ้านท่าลุ่ม ม.5 ต.ลำพะยา อ.เมือง จ.ยะลา เมื่อวันที่ 5 พ.ย.2562 ทำให้มีผู้เสียชีวิต 15 คน และบาดเจ็บอีก 5 คน สร้างความวิตกกังวลต่อความปลอดภัยและความเชื่อมั่นของประชาชนในพื้นที่ 3 จังหวัดชายแดนภาคใต้ และจังหวัดใกล้เคียง

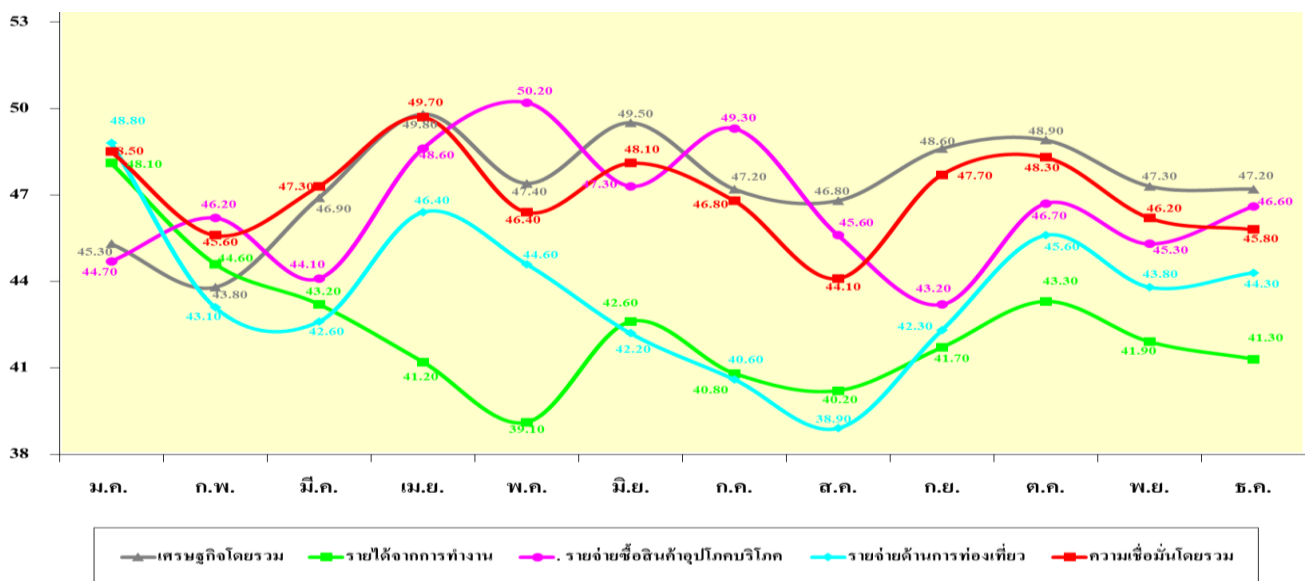
เมื่อพิจารณาดัชนีความเชื่อมั่นของประชาชนเดือนธันวาคม เปรียบเทียบกับเดือนพฤศจิกายน พบว่าดัชนีความเชื่อมั่นโดยรวมปรับตัวลดลง ดัชนีที่มีการปรับตัวลดลง ได้แก่ ภาวะเศรษฐกิจโดยรวม ความสุขในการดำเนินชีวิต รายได้จากการทำงาน ฐานะการเงิน (รายได้หักรายจ่าย) และการแก้ปัญหาเศรษฐกิจ โดยปัจจัยลบมาจากสาเหตุที่สำคัญหลายปัจจัย อาทิ เป็นช่วงเศรษฐกิจโลกอยู่ในช่วงขาลง และหลายประเทศในภูมิภาคนี้ล้วนแต่ได้รับผลกระทบเช่นกัน ประกอบกับราคาพืชผลทางเกษตรที่ตกต่ำ เนื่องจากความต้องการของผู้ซื้อน้อยกว่าปริมาณของผลผลิตทางการเกษตรที่ออกมา และเกษตรกรส่วนหนึ่งไม่มีความรู้ความเข้าใจในการปรับตัวให้เข้ากับสภาพการเปลี่ยนแปลงที่เกิดขึ้น รวมถึงการเกิดสงครามการค้าระหว่างสหรัฐและจีน ที่ส่งผลกระทบต่อภาคอุตสาหกรรม การลงทุน และการส่งออกของธุรกิจ เอสเอ็มอีภาคใต้ อีกทั้ง การนำเข้าสินค้าจากจีน ซึ่งเป็นสินค้าที่มีราคาถูกกว่าสินค้าที่ผลิตในประเทศค่อนข้างมาก ทำให้ผู้ผลิตในภาคใต้ของประเทศไทยไม่สามารถแข่งขันด้านราคาได้ จึงจำเป็นต้องปิดตัวลง จำนวนไม่น้อย นอกจากนี้ ผู้ประกอบอาชีพประมงส่วนหนึ่งประสบปัญหาการขาดทุนอย่างต่อเนื่อง การแข่งขันของผู้ประกอบการร้านค้าปลีกทั้งสินค้าอุปโภคและบริโภค โดยเฉพาะผู้ประกอบการที่อยู่นอกระบบภาษี เช่น ร้านขายอาหาร ร้านขายน้ำ และร้านค้าแผงลอย เป็นต้น ล้วนได้รับผลกระทบจากสภาพเศรษฐกิจที่ตกต่ำ เนื่องจากกำลังซื้อของผู้บริโภคมีน้อยกว่าปริมาณร้านค้า ทำให้ร้านค้าส่วนหนึ่งที่ไม่สามารถแข่งขันได้ต้องปิดตัวลง แม้ว่าภาครัฐได้ออกมาตรการต่าง ๆ มากมายเพื่อรับมือกับเศรษฐกิจขาลง และได้ช่วยเหลือประชาชนในหลายภาคส่วนเพื่อให้สามารถมีชีวิตความเป็นอยู่ที่ดีขึ้น แต่มาตรการต่าง ๆ ยังไม่สามารถช่วยผลักดันเศรษฐกิจโดยภาพรวมของภาคใต้ให้ดีขึ้นได้อย่างชัดเจน โดยประชาชนภาคใต้ส่วนหนึ่งมองว่ามาตรการของภาครัฐเป็นเพียงช่วยเหลือเบื้องต้น ให้เกิดความเป็นอยู่ที่ดีขึ้นแค่ชั่วคราว แต่ไม่มีความยั่งยืน นอกจากนี้ ดัชนีความเชื่อมั่นที่ลดลง ด้านความปลอดภัยในชีวิตและทรัพย์สิน การแก้ปัญหาอาชญากรรม และการแก้ปัญหาความไม่สงบในพื้นที่จังหวัดชายแดนภาคใต้ โดยปัจจัยลบส่วนหนึ่งที่ส่งผลกระทบต่อความปลอดภัยในชีวิตและทรัพย์สิน และการแก้ปัญหาความไม่สงบในพื้นที่จังหวัดชายแดนภาคใต้ลดลง เนื่องจากเกิดเหตุการณ์ความไม่สงบหลายพื้นที่จังหวัดชายแดนภาคใต้ โดยเฉพาะเหตุเจ้าหน้าที่ยิงปะทะประชาชนซึ่งเข้าใจผิดว่าเป็นผู้ก่อความไม่สงบเสียชีวิต 3 ศพ บนภูเขาอาปี เทือกเขาตะเว ต.บอง อ.ระแงะ จ.นราธิวาส ซึ่งภาครัฐได้เยียวยาให้กับผู้ได้รับความเสียหายเพื่อสร้างความเชื่อมั่นให้กับประชาชนในพื้นที่ 3 จังหวัดชายแดนภาคใต้เพิ่มมากขึ้น ในส่วนดัชนีความเชื่อมั่นที่ปรับตัวเพิ่มขึ้นได้แก่ รายจ่ายเพื่อซื้อสินค้าอุปโภค บริโภค รายจ่ายด้านการท่องเที่ยว โดยปัจจัยบวกส่วนหนึ่งมาจากนักท่องเที่ยวชาวไทยเดินทางพักผ่อนท่องเที่ยวในช่วงเทศกาลวันคริสต์มาสจนถึงปีใหม่โดยเฉพาะแหล่ง



ท่องเที่ยวชายฝั่งทะเลอันดามันที่มีความสวยงาม เหมาะสมสำหรับการพักผ่อนหย่อนใจในช่วงวันหยุดยาว รวมถึงการจับจ่ายใช้สอยเพื่อซื้อสินค้าอุปโภคและบริโภคเพื่อเลี้ยงฉลองกับญาติและเพื่อน อีกทั้งการซื้อของขวัญเพื่อมอบให้กับผู้ที่รักและเคารพในช่วงเทศกาลปีใหม่

สรุปและอภิปรายผลการวิจัย

จากผลการศึกษาดัชนีความเชื่อมั่นประชาชนในภาคใต้ 2562 พบว่า ดัชนีความเชื่อมั่นของประชาชนในแต่ละด้านมีความผันผวนขึ้นลงตลอดเวลา และจากภาพที่ 1 สรุปได้ว่า ดัชนีความเชื่อมั่นของประชาชนแต่ละด้าน บางช่วงเวลามีการขึ้นลงในทิศทางเดียวกัน แต่ในบางช่วงเวลามีความขึ้นลงในทิศทางที่ตรงกันข้าม ได้แก่ ไตรมาสที่ 1 และ 2 ดัชนีความเชื่อมั่นของประชาชนแต่ละด้านมีการขึ้นลงที่แตกต่างกัน ขึ้นอยู่กับปัจจัยแวดล้อมทางบวกและทางลบที่ส่งผลกระทบ ในขณะที่ไตรมาสที่ 3 ตั้งแต่เดือนกรกฎาคมถึงสิงหาคม ดัชนีความเชื่อมั่นของประชาชนทุกด้านลดลง ประกอบด้วย ด้านเศรษฐกิจโดยรวม ด้านรายได้จากการทำงาน ด้านรายจ่ายซื้อสินค้าอุปโภคและบริโภค ด้านรายจ่ายในการท่องเที่ยว และด้านความเชื่อมั่นโดยรวม ทั้งนี้เพราะ ค่าเงินบาทไทยแข็งค่าขึ้น ซึ่งส่งผลต่อการส่งสินค้าออกต่างประเทศ และแหล่งท่องเที่ยวทางทะเลภาคใต้ฝั่งอันดามันเข้าสู่ฤดูมรสุมทำให้นักท่องเที่ยวต่างประเทศลดลง อีกทั้งรายได้ของเกษตรกรลดลง เป็นเพราะราคาพืชผลทางการเกษตรตกต่ำ อันเนื่องมาจากผลผลิตที่ออกพร้อมกันจำนวนมากทั้งภาคใต้ ในขณะที่ไตรมาสที่ 4 ดัชนีความเชื่อมั่นของประชาชนตั้งแต่เดือนพฤศจิกายนถึงธันวาคม ดัชนีความเชื่อมั่นของผู้บริโภคส่วนใหญ่มีทิศทางที่ลดลง เป็นเพราะเป็นช่วงเศรษฐกิจโลกอยู่ในช่วงซบเซา และหลายประเทศในภูมิภาคนี้ล้วนแต่ได้รับผลกระทบเช่นกัน เนื่องจากความต้องการของผู้ซื้อน้อยกว่าปริมาณของผลผลิตทางการเกษตรที่ออกมา รวมถึงการเกิดสงครามการค้าระหว่างสหรัฐฯและจีน ที่ส่งผลกระทบต่อภาคอุตสาหกรรม การลงทุน และการส่งออกของธุรกิจเอสเอ็มอีภาคใต้



ภาพประกอบที่ 1 ดัชนีความเชื่อมั่นของประชาชนในภาคใต้ 2562



ข้อเสนอแนะ

จากผลการศึกษาดัชนีความเชื่อมั่นของประชาชนในภาคใต้ 2562 พบว่า ดัชนีความเชื่อมั่นของประชาชนในแต่ละด้านมีความผันผวนขึ้นลงตลอดเวลา โดยในบางช่วงเวลามีความสัมพันธ์ในทิศทางเดียวกัน และในบางช่วงเวลามีความสัมพันธ์ในทิศทางตรงกันข้ามกัน ซึ่งจากภาพประกอบที่ 1 สังเกตได้ว่า โดยภาพรวมดัชนีความเชื่อมั่นแต่ละด้านไม่ค่อยมีความสัมพันธ์กันมากนัก ทั้งนี้ขึ้นอยู่กับปัจจัยบวก และปัจจัยลบที่ส่งผลกระทบต่อประชาชนในช่วงเวลานั้น ทั้งนี้จึงเสนอแนะให้หน่วยงานภาครัฐทุกภาคส่วน โดยเฉพาะหน่วยงานที่ดูแลและความรับผิดชอบทางด้านเศรษฐกิจและสังคมในภาคใต้ ควรเฝ้าติดตามข้อมูลต่าง ๆ ของประชาชนภาคใต้ทั้งที่อยู่ในระบบภาษีและนอกระบบภาษี และทราบถึงปัญหาและความเดือดร้อนของประชาชนอย่างแท้จริง เพื่อสามารถกำหนดมาตรการช่วยเหลือให้กับประชาชนในภาคใต้ในหลากหลายกลุ่มอาชีพได้อย่างถูกต้องและเหมาะสม

เอกสารอ้างอิง

- ปรีชา เรืองจันทร์. (2559). การเมือง เศรษฐกิจ และสังคม. พิษณุโลก : มหาวิทยาลัยนเรศวร
- วิวัฒน์ จันทรกึ่งทอง. (2562). ดัชนีความเชื่อผู้บริโภค 2561. การประชุมวิชาการระดับชาติและนานาชาติ เครือข่ายนวัตกรรมและสร้างสรรค์ 2562 ด้านบริหารธุรกิจและเศรษฐศาสตร์ ครั้งที่ 4, (น.26-35).
นราธิวาส : มหาวิทยาลัยนราธิวาสราชนครินทร์.
- สำนักงานนโยบายและยุทธศาสตร์การค้า กระทรวงพาณิชย์. (2562). คู่มือการจัดเก็บข้อมูลเพื่อการจัดทำดัชนีความเชื่อมั่นผู้บริโภค. สืบค้นจาก <http://www.price.moc.go.th>
- สำนักเลขาธิการนายกรัฐมนตรี. (2560). Thailand 4.0 ขับเคลื่อนอนาคตสู่ความมั่นคง มั่งคั่ง ยั่งยืน.
กรุงเทพฯ : วารสารไทยคู่ฟ้าออนไลน์
- สาธิตี บวรสันติสุทธิ. (2562). เศรษฐกิจกับการลงทุน. สืบค้นจาก <https://www.set.or.th/dat>
- อาชัญญา รัตนอุบล. (2559). การเรียนรู้ของผู้ใหญ่และผู้สูงอายุในสังคมไทย. กรุงเทพฯ : จุฬาลงกรณ์มหาวิทยาลัย.